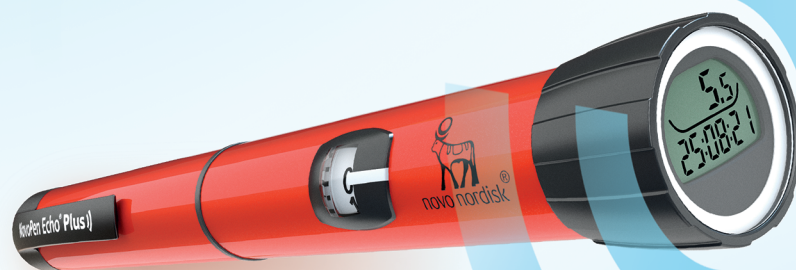


# NovoPen Echo® Plus))

## Kasutusjuhend

Lugege seda kasutusjuhendit hoolikalt enne süstevahendi NovoPen Echo® Plus esmakordset kasutamist insuliini manustamiseks.  
Kiirjuhised leiate selle kasutusjuhendi tagaküljelt.



## Sisukord

**Ülevaade süstevahendi osadest ..... Sisekaas**

**Tutvustus ..... Sisekaas**

**Olulised märkused ..... 1**

**Süstevahendi ettevalmistamine süstimiseks**

Sisestage insuliini kolbampull .....2

Kui kasutate valget ja hägusat insuliini .....5

Kinnitage uus nõel .....6

Enne süstimist kontrollige ALATI insuliini väljavoolu .....8

Valige oma annus .....10

**Süstige oma annus..... 12**

**Pärast süstimist..... 14**

**Annuse mälu kasutamine**

Kuidas kontrollida oma viimast annust .....16

Mida annuse mälu ekraan näitab? .....17

Kuidas pidada isiklikku logi süstimiste kohta....18

Kuidas kontrollida insuliinjääki.....20

**Kui vajate rohkem insuliini, kui seda on jäänud kolbampulli..... 22**

**Kuidas asendada kasutatud insuliini kolbampulli..... 24**

**Veateated/teated ekraanil..... 26**

Veateade *Error* .....26

Teade *End* .....27

Tühi ekraan.....27

**Kuidas hooldada oma süstevahendit..... 28**

Hooldus .....28

Puhastamine .....28

Säilitamine .....29

Hävitamine .....29

Garantii .....30

Tehniline teave .....30

## NovoPen Echo® Plus)

### Süstevahend



### Annuse mälu

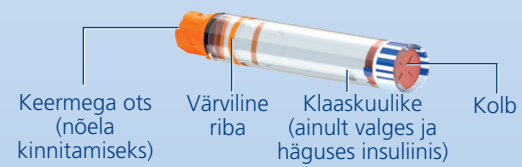


- Viimati süstitud ühikute arv
- Viimasest süstimisest möödunud aeg (tunnid: minutid: sekundid)

### Ühekordne nõel (näidis)



### Insuliini kolbampull (Penfill® kolbampull 3 ml)



## Tutvustus

Täname, et valisite süstevahendi **NovoPen Echo® Plus**. NovoPen Echo® Plus on annuse mälu funktsiooniga korduvkasutatav insuliini süstevahend.

**Teie NovoPen Echo® Plus pakend sisaldab ühte süstevahendit, ühte pehmet pinalit ja seda kasutusjuhendit.**

**Enne süstevahendi kasutamist lugege hoolikalt seda kasutusjuhendit** – isegi juhul, kui olete varem kasutanud NovoPen Echo® Plus või sarnast Novo Nordiski süstevahendit. Kasutusjuhendis on kirjas teave, mida peate teadma süstevahendi kasutamisest. NovoPen Echo® Plus on korduvkasutatav süstevahend, mis on ette nähtud diabeetikule individuaalseks kasutamiseks insuliini süstimisel iseendale kodus keskkonnas. Süstevahendit NovoPen Echo® Plus võib kasutada ainult ühilduvate toodetega, mis võimaldavad süstevahendil töötada täpselt ja ohutult. Süstevahendis kasutatakse Novo Nordiski insuliini Penfill® 3 ml kolbampulli ja ühekordselt kasutatavaid nõelu (tarnitakse eraldi). Kasutaja saab valida süstevahendil annuse pooleühikulise täpsusega vahemikus 0,5...30 ühikut.

**Süstevahendil on annuse mälu**, mis aitab meeles pidada viimati manustatud ühikute hulka ja süstimisest möödunud aega. Annuse mälu salvestab ka Teie viimase kolme kuu süstimiste ajaloo. *Vt kasutusjuhendi lehekülgedelt 18-19* lisainformatsiooni, kuidas seda kasutada personaalse süstimiste logi pidamiseks. Näiteks võite logi pidamiseks süstimiste ajaloo laadida oma nutitelefoni.

**Süstevahend on kauakestev**, mis tähendab, et seda saab kasutada korduvalt. Kui olete kasutanud kolbampullis ära kogu insuliini, siis saate lihtsalt kolbampulli asendada uuega. Kui kasutate rohkem kui ühte tüüpi insuliini, on tungivalt soovitatav kasutada iga insuliinitüübi jaoks erinevat NovoPen Echo® Plus süstevahendit.

**Saadaval on punane ja sinine süstevahend.**

Pidage meeles, et enne iga süstimiskorda tuleb kontrollida kolbampulli nime ja värvust, et veenduda, kas kolbampull sisaldab teile vajalikku insuliinitüüpi

**Vale insuliinitüübi kasutamine võib põhjustada tõsiseid meditsiinilisi tagajärgi.** Kui te kasutate kahte tüüpi insuliini, on soovitatav pidada nõu oma tervishoiutöötajaga, kuidas vältida erinevate insuliinitüüpide segamini ajamist.

**Kasutusjuhendist:**

Selles kasutusjuhendis on samm-sammult kirjeldused, kuidas süstevahendit kasutada.

Oluline teave ja lisateave on märgistatud allolevate sümbolitega:



### Oluline teave

Pöörake tähelepanu neile märkustele, kuna need on vajalikud süstevahendi turvaliseks kasutamiseks. Kui te ei järgi hoolikalt kasutusjuhendit, siis võite manustada insuliini liiga vähe või liiga palju või üldse mitte.



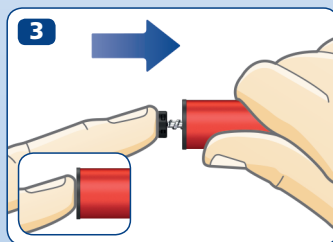
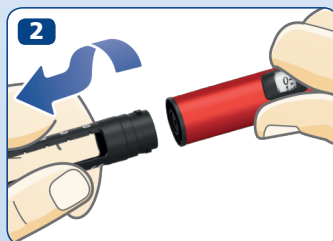
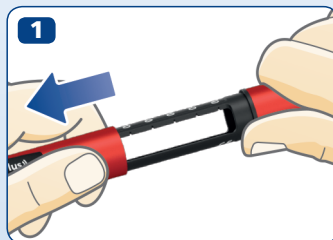
### Lisateave

## Olulised märkused

1

- **Ärge kasutage süstevahendit NovoPen Echo® Plus enne, kui teie arst või meditsiiniõde on seda teile õpetanud.** Enne ravi alustamist veenduge, et teate kindlalt, kuidas süstevahendiga süstida.
- **Kui te olete pime või teil on tõsised nägemishäired, ärge kasutage süstevahendit NovoPen Echo® Plus ilma kõrvalise abita.** Paluge abi inimeselt, kellel on hea silmanägemine ning kes on saanud väljaõppe NovoPen Echo® Plus kasutamiseks.
- **Enne süstimist kontrollige ALATI insuliini väljavoolu.** Ärge kasutage süstevahendit, kui väljavoolu kontrollimisel ei pritsi nõela otsast insuliini. Kui te ei kontrolli insuliini väljavoolu, siis võite süstida endale liiga vähe insuliini või te ei süsti üldse insuliini.
- **Kui teie süstevahend kukub maha, siis kontrollige ega kolbampullil ei ole tekkinud vigastusi (nt mõrasid).** Vajadusel asendage kolbampull uuega.
- **Kui te juhuslikult keerate oma süstevahendi lahti** süstimiste vahelisel perioodil, siis on vaja enne järgmist süstimist kontrollida insuliini väljavoolu. Korrake toimingut seni, kuni insuliin pritsib nõela otsast välja. Kui insuliinitilka ei ilmu, siis võib juhtuda, et te ei saa üldse insuliini.
- **NovoPen Echo® Plus on loodud kasutamiseks koos Penfill® 3 ml kolbampulli ja kuni 8 mm pikkuste NovoFine® Plus, NovoFine® või NovoTwist® ühekordselt kasutatavate nõeltega.**
- **Novo Nordisk ei vastuta** kahjustuste eest, kui süstevahendit NovoPen Echo® Plus kasutatakse koos teiste toodetega.
- **Kontrollige alati kolbampulli nime ja värvust,** et veenduda, kas kolbampull sisaldab teile vajalikku insuliinitüüpi. Kui te kasutate vale insuliinitüüpi, siis võib teie veresuhkru tase muutuda liiga kõrgeks või liiga madalaks.
- **Kandke alati kaasas varusüstevahendit,** samatüübilist varuinsuliini ja uusi nõelu, juhuks kui kaotate või vigastate vahendeid.
- **Ärge kunagi jagage oma süstevahendit,** insuliini kolbampulle ja nõelu teistega. Need on ainult isiklikuks kasutamiseks.
- **Hoidke alati oma süstevahend, insuliini kolbampull ja nõelad varjatud ja kättesaamatus kohas, eriti laste eest.**
- **Kandke alati oma süstevahendit kaasas.** Ärge jätke seda autosse või mujale, kus võib minna väga kuumaks või väga külmaks.
- Hooldajad peavad olema **väga ettevaatlikud kasutatud nõelte käsitlemisel,** et vältida nõelatorkeid ja nakkust.

## 2 Sisestage insuliini kolbampull



- Tõmmake ära süstevahendi otsik.

- Keerake kolbampulli hoidik lahti. Asetage see kõrvale edasiseks kasutamiseks.

- **Kolvivars võib süstevahendist välja tulla.** Sellisel juhul **vajutage see tagasi sisse**, kuni see seiskub.

- **i** Kolvivars ja kolvivarre pea võivad ise vabaneda ja liikuda. See on loomulik ja ei mõjuta süstevahendi tööd.

- Võtke uus insuliini kolbampull. Hoidke kolbampulli hoidikust ja libistage kolbampull hoidikusse **keermega ots eespool** nagu näidatud joonisel. Teie kolbampulli värvus võib erineda joonisel olevast. Värvus oleneb insuliinitüübist.

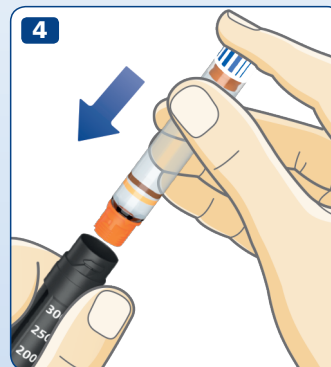


**Kontrollige kolbampulli nime ja värvust**, et veenduda, kas kolbampull sisaldab teile vajalikku insuliinitüüpi. Kui te kasutate vale insuliinitüüpi, siis võib teie veresuhkru tase muutuda liiga kõrgeks või liiga madalaks.

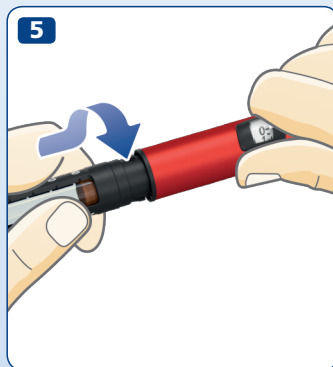
**Kontrollige ega kolbampullil ei esine vigastusi** (nt mõrasid). Lugege teavet **Penfill® 3 ml kolbampulli infolehest, mis on Penfill® 3 ml kolbampulli pakendiga kaasas**.

**Kontrollige, kas insuliin näeb välja nagu vaja**. Insuliini kirjelduse leiate Penfill® 3 ml kolbampulli infolehest.

**NovoPen Echo® Plus on loodud kasutamiseks koos Penfill® 3 ml kolbampulli ja kuni 8 mm pikkuste NovoFine® Plus, NovoFine® või NovoTwist® ühekordselt kasutatavate nõeltega.**



4



- Keerake kolbampulli hoidikut tagasi (nagu joonisel), kuni on **kuulda või tunda klõpsatust.**



## Kui kasutate valget ja hägusat insuliini

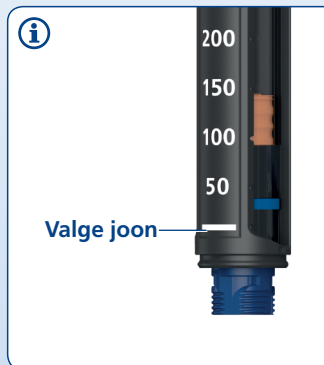
5

Kui kasutate kolbampulli hägusa insuliiniga (valget insuliinisuspensiooni), **siis suspendeerige insuliin alati uuesti vahetult enne süstimist.** Lugege Penfil® 3 ml kolbampulli infolehest, kuidas suspendeerida oma insuliinitüüpi.

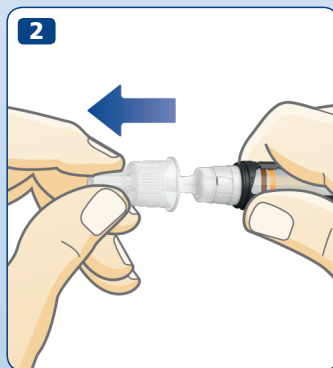
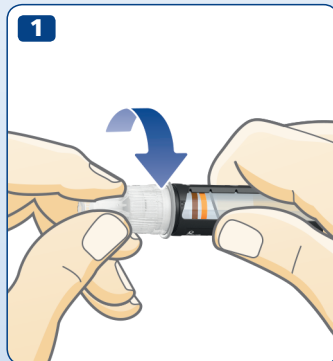
**Veenduge, et kolbampullis on küllaldaselt ruumi** insuliini ühtlaseks segamiseks:

Kolb peab asuma kolbampulli hoidiku **valgest joonest ülalpool**, kui te hoiate süstevahendit joonisel näidatud asendis. See on vajalik, et klaaskuulikesel oleks küllaldaselt ruumi insuliini suspendeerimiseks.

Kui kolb asub allpool valget joont, siis asendage kolbampull uuega, vt lk 24-25.



## 6 Kinnitage uus nõel



- Võtke uus nõel ja rebige ära paberkleebik.
- Vajutage nõel **otse** süstevahendile. **Keerake kuni nõel on tihedalt kinnitunud.**

- Tõmmake ära nõela väliskate ja hoidke see alles. Seda on vaja pärast süstimist, et ohutult eemaldada nõel süstevahendilt.

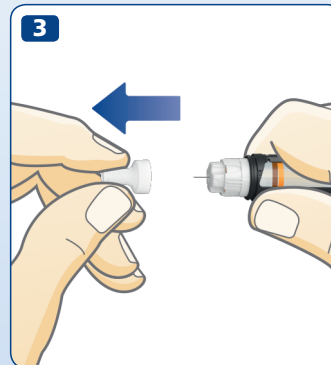
**!** Igaks süstimiseks kasutage alati uut nõela. See vähendab nõela ummistumise, saastumise, nakkuse ja ebatäpse annustamise riski.

**Ärge kunagi kasutage kõverat või rikutud nõela.**

**Ärge kinnitage süstevahendile uut nõela enne, kui te peate tegema oma järgmise süsti.**

7

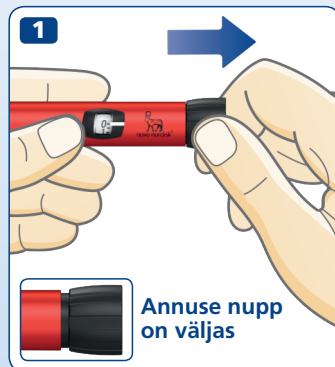
- Tõmmake ära nõela sisekate ja visake see ära. Nõela otsa võib ilmuda insuliinitilk. See on loomulik, kuid te peate **ikkagi kontrollima insuliini väljavoolu.**



**!** Nõel on kaetud kahe kattega. Te peate eemaldama mõlemad katted. Kui te unustate katted eemaldada, siis teil ei ole võimalik insuliini süstida ning teie veresuhkru tase võib minna liiga kõrgeks.

**i** NovoPen Echo® Plus on loodud kasutamiseks koos Penfill® 3 ml kolbampulli ja kuni 8 mm pikkuste NovoFine® Plus, NovoFine® või NovoTwist® ühekordselt kasutatavate nõeltega.

## 8 Enne süstimist kontrollige ALATI insuliini väljavoolu



**!** Enne süstimist kontrollige ALATI insuliini väljavoolu. Korrake toimingut seni, kuni insuliin pritsib nõela otsast välja. See tagab, et kõik tühimikud ja õhumullid on eemaldatud ning insuliin voolab vabalt läbi nõela.

- Tõmmake annuse nupp välja, kui see ei ole juba ise välja tulnud.
- Keerake annuse nuppu ja valige **2 ühikut**.

- **Vajutage annuse nuppu**, kuni annuse loendur on nullasendis ("0"). "0" peab jääma samale joonele annuse osutiga.

- Kontrollige, et nõela otsast **pritsiks välja insuliini**.

**Kui insuliini ei ilmu**, korrake juhiseid 1 – 3 seni, kui insuliini pritsib nõela otsast välja.

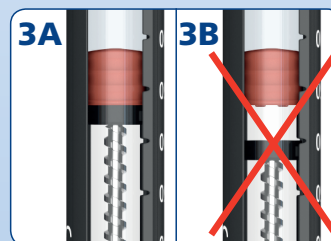
Kui pärast korduvaid katseid insuliini ikka ei ilmu, kontrollige insuliiniaknast, kas musta kolvarre pea ja kolvi vahel on tühimik (vt joonis 3A ja 3B). Kui tühimikku pole näha, siis vahetage nõel ning kontrollige uuesti insuliini väljavoolu.

**Insuliini väljavoolu kontrolli võib lõpetada, kui insuliin pritsib nõela otsast välja.**

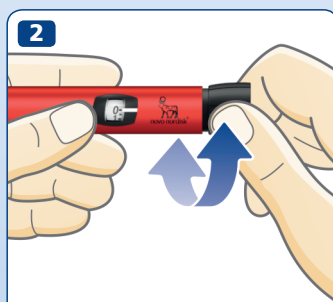
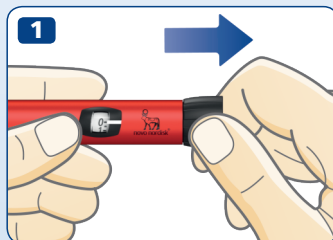


**! Ärge süstige, kui insuliini ei ilmu nõela otsa.** Isegi kui annuse loendur liigub, võib juhtuda, et te ei saa insuliini. See võib põhjustada liiga kõrget veresuhkru taset (hüperglükeemia).

**Kui pärast korduvat kontrollimist ei ole näha insuliini väljavoolu**, siis lõpetage selle süstevahendi kasutamine. Võtke ühendust tarnijaga uue süstevahendi saamiseks.



## 10 Valige oma annus



- **Tõmmake annuse nupp välja**, kui see ei ole juba ise välja tulnud.
- **Veenduge, et enne süstimise alustamist oleks annuse loendur nullasendis ("0").**  
"0" peab jääma samale joonele annuse osutiga.

- **Keerake annuse nuppu ja valige endale vajalik annus.**  
Annuse nuppu saab keerata **ette- või tahapoole**.

**i** Annuse nupp muudab ühikute arvu. Ainult annuse loendur ja annuse osuti näitavad annuse kohta valitud ühikute arvu. Võite valida kuni 30 ühikut ühe annuse kohta. Poolühikud on märgitud joontega numbrite vahel.

 Kontrollige alati läbi insuliini akna, **kas insuliin teie süstevahendis näeb välja nagu vaja**. Vajamineva insuliini kirjelduse leiate Penfill® 3 ml kolbampulli infolehest.

**Kasutage alati annuse loendurit ja annuse osutit, et saaksite olla kindel, kui palju ühikuid te valisite.**

Ärge kasutage insuliini skaalat kolbampulli hoidikul. See näitab ainult süstevahendisse jäänud insuliini ligikaudset hulka.

Ärge loendage süstevahendi klõpsatusi.

Kui valite ja süstite vale annuse, siis võib teie veresuhkru tase muutuda liiga kõrgeks või liiga madalaks.

 Kui te vajate süstimiseks rohkem kui 30 ühikut, võite valida mõne teise, suurema maksimumannusega Novo Nordiski insuliini süstevahendi.

Annuse nupp on kergesti keeratav. Ärge keerake seda jõuga.

Kui süstevahend sisaldab alla 30 ühiku, siis näitab annuse loendur jääkinsuliini ühikute arvu. Kui vajate rohkem insuliini, kui seda on jäänud kolbampulli, *vaadake lk 22-23*.

## 12 Süstige oma annus

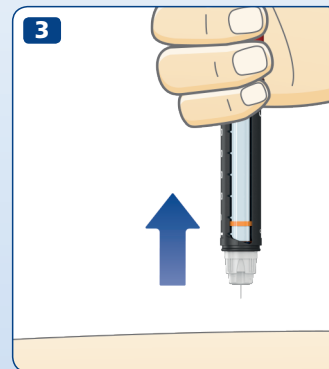


 Enne igat süstimist kontrollige ALATI insuliini väljavoolu.

- **Kontrollige alati kolbampulli nime ja värvust**, et veenduda, kas kolbampull sisaldab teile vajalikku insuliinitüüpi. Kui te kasutate vale insuliinitüüpi, siis võib teie veresuhkru tase muutuda liiga kõrgeks või liiga madalaks.
- **Veenduge, et annuse loendur on nähtaval.**
- **Torgake nõel naha alla**, kasutades arsti või meditsiiniõe poolt soovitatud süstimistehnikat.
- **Vajutage annuse nuppu**, kuni annuse loendur on asendis "0". "0" peab jääma samale joonele annuse osutiga. Võite kuulda või tunda klõpsatust.
- **Hoidke nõela naha all** pärast annuse loenduri nullasendisse ("0") jõudmist ja **loendage aeglaselt kuueni**.  
Kui te eemaldate nõela varem, siis võib insuliin välja voolata nõela otsast. Sellisel juhul ei ole süstitud kogu annus ning te peaksite kontrollima tihedamini oma veresuhkru väärtusi



- Eemaldage nõel naha alt.
- Pärast süstimist salvestatakse info teie annuse kohta annuse mälus. Vt leheküljed 16-17.

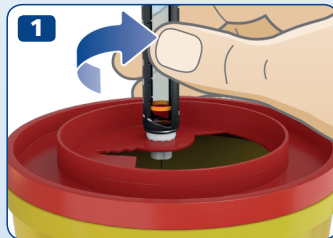


**!** Süstimiseks vajutage alati annuse nuppu. Ärge keerake seda. Annuse nuppu keerates te ei süsti insuliini. Jälgige alati annuse loendurit, et teaksite süstitavate ühikute arvu. Ärge loendage süstevahendi klõpsatusi. Annuse loendur näitab täpset ühikute arvu.

**Kui annuse nupp seiskub** enne nullasendit ("0"), siis võib nõel olla ummistunud. Keerake annuse loendur tagasi nullasendisse ("0") ja kinnitage uus nõel. Kontrollige insuliini väljavoolu ning süstige kogu vajaminev annus.

**i** Pärast süstimist võib nõela otsas näha insuliinitilka. See on loomulik ja ei mõjuta teie annust. Seadme tavapärane kasutamine **võib põhjustada süstekoha reaktsioone**. Kui sul on mingeid kahtlusi, pea alati nõu oma arsti või meditsiiniõega.

## 14 Pärast süstimist



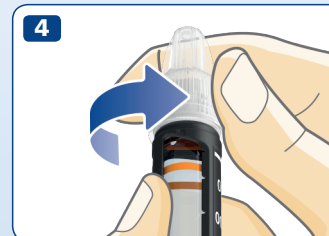
- Eemaldage kohe nõel ja visake see teravate esemete konteinerisse.

- Teravate esemete konteineri puudumisel katke nõel väliskattega nn "ühe käe meetodil". **Selleks suunake nõela ots nõela väliskattesse** tasasel pinnal ilma nõela puudutamata.

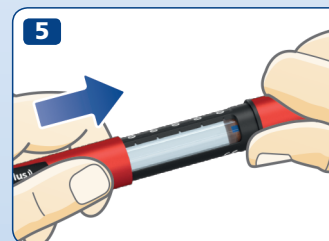
- Ärge puudutage nõela väliskatet enne, kui see katab nõela.
- Kui nõel on kaetud, **siis suruge ettevaatlikult väliskate täielikult peale.**

 **Ärge kunagi püüdke panna sisekatet nõelale tagasi.** Te võite ennast nõelaga torgata.

- Hoidke kinni mustast kolbampulli hoidikust ja keerake nõel lahti. Visake see vastavalt oma arsti või meditsiiniõe juhistele hoolikalt ära.



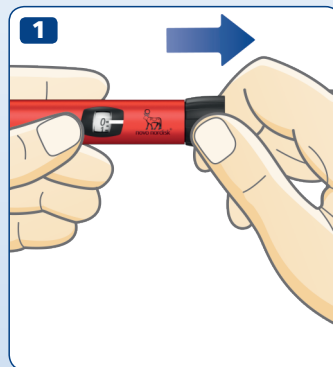
- Asetage süstevahendi otsik süstevahendile pärast igit kasutamiskorda, et kaitsta insuliini valguse eest.
- Hoidke oma süstevahendit hoolikalt. Hoidke alati oma süstevahend **varjatud ja kättesaamatus kohas, eriti laste eest, vt lk 29**, kuidas säilitada süstevahendit.



**!** Nõela lahtikeeramisel hoidke alati kinni mustast kolbampulli hoidikust. Vastasel juhul võite süstevahendi lahti keerata. Kui see juhtub, siis keerake süstevahend uuesti kokku. Asendage nõel ning kontrollige enne süstimist insuliini väljavoolu, et kindlustada kogu vajaliku annuse süstimine.

**Eemaldage ja visake kasutatud nõel vastavalt oma arsti või meditsiiniõe juhistele hoolikalt ära (nt teravate esemete konteinerisse).** See vähendab nõelte ummistumise, saastumise, nakkuste ja ebatäpse annustamise riski. Ärge hoidke süstevahendit koos kinnitatud nõelaga.

## 16 Kuidas kontrollida oma viimast annust



- Veenduge, et enne alustamist oleks annuse loendur nullasendis ("0"). "0" peab jääma samale joonele annuse osutiga.
- Tõmmake annuse nupp välja ja vajutage sisse tagasi. Ärge keerake annuse nuppu.

**Nüüd on annuse mälu ekraanil näha teave teie viimase süstimise kohta.** Ekraan lülitub välja 15 sekundi pärast.

**i** **Ärge keerake annuse nuppu**, kui kontrollite oma viimast süstitud annust. Kui te keerate ja vajutate, siis salvestatakse teie eelmise annuse andmed üle.


Kui te keerate annuse nuppu juhuslikult, keerake see enne sissevajutamist tagasi nullasendisse ("0"). Sellisel juhul ei salvestata eelmise annuse andmeid üle.

## Mida annuse mälu ekraan näitab?

17

- Viimati süstitud insuliini ühikute arvu.
- Viimasest süstimisest möödunud aeg (tunnid:minutid:sekundid). Paremal näete kolme näidet.
- **Ekraan näitab teavet ainult viimase süstimise või insuliini väljavoolu kohta.** See tähendab, et insuliini väljavoolu kontrollimine kirjutab üle teie viimase süstimise andmed.

Teie süstevahendi annuse mälu salvestab teie viimase kolme kuu süstimiste ajaloo. Vt lk 18-19, kuidas kasutada informatsiooni oma personaalse süstimiste logi pidamiseks.

 Ekraan **ei** anna teile teavet insuliinivajaduse kohta järgmisel süstimisel. Kui te ei ole kindel, kui palju te peate insuliini süstima, siis mõõtke oma veresuhkru taset. Vastasel juhul te võite süstida liiga palju või liiga vähe insuliini. Kui te kahtlustate, et annuse mälu kuvab valeandmeid, näiteks kui olete käsitlenud süstevahendit teisiti kui ette nähtud, kontrollige alati enne järgmiseks süsteks annuse valimist oma veresuhkru taset.

1



5,5 ühikut  
süstitud  
3 tundi,  
45 minutit ja  
10 sekundit  
tagasi

2



10 ühikut  
süstitud  
35 minutit ja  
50 sekundit  
tagasi

3



8,5 ühikut  
süstitud,  
36 tundi,  
45 minutit ja  
18 sekundit  
tagasi

## 18 Kuidas pidada personaalset süstimiste logi

Teie süstevahendi annuse mälu toetab lähiväljasidet. **Kui teil on nutitelefoni, tahvelarvuti, arvuti, glükomeeter või mõni muu seade, mis samuti toetab lähiväljasidet**, saate oma süstimiste ajaloo laadida oma süstevahendist sellesse seadmesse, et pidada personaalset süstimiste logi. Veenduge, et teie seadmes on ühilduv rakendus või mõni muu tarkvara, mis suudab teie süstimiste andmeid lugeda ja kuvada.

### 1 Kontrollige, kas teie seade toetab lähiväljasidet.

Kontrollige oma seadme kasutusjuhendist, kas see seade toetab lähiväljasidet ja kus täpselt asub lähiväljaside punkt teie seadmel.

### 2 Kontrollige, kas teie seadmes on ühilduv rakendus või mõni muu tarkvara teie süstimiste andmete lugemiseks.

Kui teie seadmes ei ole ühilduvat rakendust või mõnda muud tarkvara, otsige ja laadige mõni alla või võtke informatsiooni saamiseks ühendust oma Novo Nordiski tarnijaga.

### 3 Kontrollige oma rakendust või muud tarkvara, et näha:

- kuidas valmistada seade ette andmete ülekandmiseks.
- kuidas kuvada oma süstimiste andmeid.



## Kandke süstimiste ajalugu üle oma seadmesse.

19

- 4** • **Hoidke** süstevahendi annuse mälu täpselt seadme lähiväljaside punkti vastas.
  - **Oodake**, kuni teie viimaste süstimiste andmed kantakse automaatselt üle teie seadmesse.



**Näide: ID süstevahendil**

Teie süstevahendil on unikaalne ID number, mis asub annuse nupu peal. Kui te kuvate personaalse süstimiste logi oma seadmes, on teie süstevahendi ID seotud teie süstimiste andmetega. Kui te kasutate erinevaid süstevahendeid erinevat tüüpi insuliinide jaoks, kontrollige süstevahendi ID. See annab teile teada, millise süstevahendi kohta need andmed käivad.

## 20 Kuidas kontrollida insuliinjääki



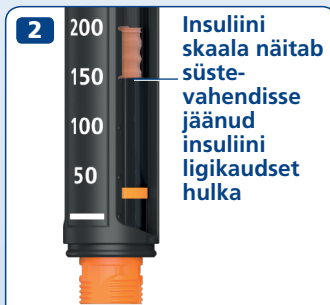
Kui alles on vähem kui 30 ühikut, siis näitab annuse loendur täpselt, kui palju insuliini on kolbampulli jäänud.

- **Keerake annuse nuppu**, kuni see seiskub.
- Kontrollige annuse loendurit:
  - kui see näitab "30", siis on kolbampullis **30 või enam ühikut**.
  - kui see näitab vähem kui "30", siis **see näitab** kolbampullis **olevate ühikute hulka**.
- Keerake annuse nupp tagasi nullasendisse ("0").



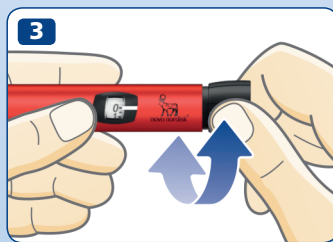
21

- Kasutage **insuliini skaalat**, et teada saada **ligikaudne** insuliini hulk kolbampullis.




**i** Kui te vajate süstimiseks rohkem insuliini, kui on jäänud kolbampulli, siis võtke kogu annus uuest kolbampullist, vt lk 22.

## 22 Kui vajate rohkem insuliini, kui seda on jäänud kolbampulli



Kui vajate rohkem insuliini, kui seda on jäänud kolbampulli, siis **võtke kogu annus uuest kolbampullist.**

- Eemaldage nõel. Keerake kolbampulli hoidik lahti ja visake kasutatud kolbampull ära.
- Sisestage uus kolbampull, vt lk 2-4.
- Kinnitage uus nõel ja **kontrollige insuliini väljavoolu**, vt lk 6-9.
- Valige ja süstige **kogu annus uuest kolbampullist**, vt lk 10-13.


 Võite jagada oma annuse kahe kolbampulli vahel ainult juhul, **kui teie arst või meditsiiniõde on teile seda õpetanud ja soovitanud.**

Kui te olete eksinud, olete teinud valearvestuse või unustasite kontrollida insuliini väljavoolu, siis võib juhtuda, et te manustate ühekordselt liiga vähe või liiga palju insuliini, mis omakorda võib põhjustada liiga kõrget või madalat veresuhkru taset.

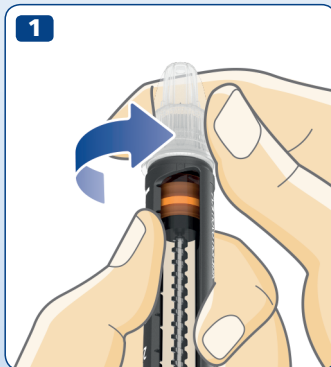
**Kui te tunnete end halvasti** pärast insuliini manustamist kahe eraldi annusena, siis kontrollige veresuhkrut ja/või võtke ühendust oma arsti või meditsiiniõdega.

Kui te jaotate annust:

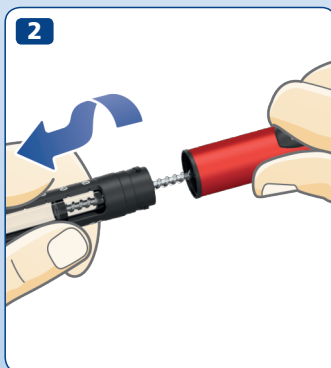
- 1 Kontrollige insuliini väljavoolu.**
- 2** Tehke täpselt kindlaks, kui palju insuliini on alles kolbampullis ja märkige see üles. Keerake annuse nuppu, kuni see seiskub. Annuse loendur näitab, kui palju on kolbampullis insuliini.
- 3** Süstige kogu kolbampullis olev insuliin.
- 4** Arvutage välja, kui palju insuliini te veel vajate, et saaksite kogu vajamineva annuse.
- 5** Eemaldage kasutatud nõel ja kolbampull.
- 6** Sisestage uus kolbampull ja pange see valmis süstimiseks.
- 7** Kinnitage uus nõel ja **kontrollige insuliini väljavoolu.**
- 8** Valige vajaminev annus ja süstige see uuest kolbampullist.

 Kui te jagate oma annuse kaheks süsteks, siis annuse mälu salvestab ainult viimasena süstitud insuliini hulga.

## 24 Kuidas asendada kasutatud insuliini kolbampulli



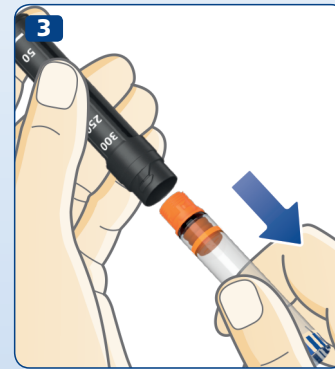
- Kui süstevahendile on nõel peale jäänud, siis eemaldage ja visake nõel ära, vt lk 14-15.



- Keerake kolbampulli hoidik lahti.

**i** Kolbampulli hoidiku lahtikeeramisel võib kolvivarv süstevahendist välja tulla. See võib ise tagasi või edasi liikuda. Suruge see tagasi, nagu on kirjeldatud lk 2.

- Kallutage kolbampulli hoidikut ja **libistage kolbampull välja**. Visake see ära vastavalt oma arsti või meditsiiniõe juhistele.
- Suruge kolvivar sisse. **Sisestage uus kolbampull** ning keerake kolbampulli hoidik kinni. Kinnitage uus nõel ning kontrollige insuliini väljavoolu, vt lk 6-9.



## 26 Veateated/teated ekraanil



### Veateade Error

#### Viimane süstimine ei ole registreeritud

Kui näete seda teadet, olete manustanud viimati süstitud insuliini, aga annuse mälu ei ole süsti registreerinud.

#### Mida teha?

Süstevahendiga saab endiselt insuliini süstida. Kui te ei mäleta, kui palju insuliini ja kui ammu te süstisite, kontrollige enne insuliini manustamist korduvalt oma veresuhkru taset.

Tavaliselt käivitub annuse mälu uuesti peale järgmist süstimist. Kui seda ei toimu, siis võtke ühendust tarnijaga uue süstevahendi saamiseks.

Patarei on endiselt töökorras.



#### Teade End

##### Süstevahendi tööea lõppemine

Patarei saab tühjaks ja annuse mälu näitab peatset tööea lõppemist.

##### Mida teha?

Võtke ühendust tarnijaga uue süstevahendi saamiseks. Saate endiselt oma süstevahendit insuliini manustamiseks kasutada, kuni saate uue süstevahendi.

Annuse mälu töötab, kuid peagi lõpetab töötamise. Kui süstevahendi tööiga on lõppenud, ekraan kustub.

Süstevahendi tööiga on 4...5 aastat. Informatsiooni garantii kohta vt lk 30.



#### Tühi ekraan

##### Annuse mälu ei tööta või patarei on tühi

Annuse mälu ei ole aktiveeritud või on patarei tühi.

##### Mida teha?

Veenduge, et annuse mälu on aktiveeritud. Annuse mälu aktiveerub esmakordsel NovoPen Echo® Plus kasutamisel.

Kui olete juba kasutanud oma NovoPen Echo't süstimiseks: tõmmake annuse nupp välja ja suruge see uuesti sisse, et kuvada oma viimase annuse andmeid. Kui ekraan jääb tühjaks, siis on patarei tühi.

Võtke ühendust tarnijaga uue süstevahendi saamiseks. Saate endiselt oma süstevahendit insuliini süstimiseks kasutada, kuni saate uue süstevahendi. Informatsiooni garantii kohta vt lk 30.

## 28 Kuidas hooldada oma süstevahendit

### Hooldus

- **Kasutage süstevahendit NovoPen Echo® Plus** ainult vastavalt sellele juhendile.
- **Ärge pillake süstevahendit maha** ega lööge vastu tugevat pinda. Kui süstevahend kukub maha või kahtlustate teisi probleeme, siis kontrollige, et kolbampullil ei oleks vigastusi (nt mõrasid). Vajadusel asendage kolbampull uuega.
- **Hoidke süstevahendit eemal** otsesest päikesevalgusest, vältige kokkupuudet tolmuga, saastega, vedelike või äärmuslike temperatuuridega.
- **Ärge püüdke ise süstevahendit parandada** või lahti võtta.
- Teie süstevahendi sees on liitiumpatari. Teie ohutuse tõttu ei ole see vahetatav. Kui patari saab tühjaks, võtke ühendust tarnijaga uue süstevahendi saamiseks. Süstevahendit saab kasutada insuliini süstimiseks ka ilma annuse mälu funktsioonita.



**Patari kestab 4...5 aastat, kui see võetakse esmakordselt kasutusele enne pakendil selle sümboli kõrval märgitud kuupäeva.**

### Puhastamine

- **Puhastage süstevahendit ainult õrna puhastusvahendiga** ja niiske lapiga.
- **Ärge peske, leotage ega õlitage süstevahendit** ning ärge kasutage pleegitusaineid (nt kloori), joodi või alkoholi sisaldavaid vahendeid süstevahendi puhastamiseks. Need võivad rikkuda süstevahendi.
- Kui insuliin satub süstevahendile, siis **puhastage see enne kuivamist** õrnatoimelise pesuvahendiga niisutatud lapiga.



Tuleb hoida kuivana.



### Säilitamine

- Koos insuliini kolbampulliga säilitamisel järgige Penfill® 3 ml kolbampull pakendiga kaasasoleval infolehel kirjeldatud säilitustingimusi.
- Ilma hoidikusse sisestatud insuliini kolbampullita hoidke süstevahendit toatemperatuuril.
- **Ärge hoidke süstevahendit koos kinnitatud nõelaga.**
- **Ärge külmutage süstevahendit**, ärge hoidke seda külmkapis ning külmutusseadme lähedal.
- **Säilitage insuliini kolbampulli vastavalt** Penfill® 3 ml kolbampull infolehe juhiste. Seal on ka teave kõlblikkusaja kohta. Karbile trükitud kõlblikkusaeg kehtib külmikus hoitud kasutamata kolbampullide kohta. Ärge kunagi kasutage kolbampulle, mille kõlblikkusaeg ampullil või karbil on möödunud.

### Hävitamine

- **Ärge visake süstevahendit** olmeprügi hulka.
- **Visake süstevahend ära vastavalt oma arsti, meditsiiniõe, apteekri või kohalike ametivõimude juhistele.** Süstevahendi hävitamisel arvestage keskkonnaga. See sisaldab liitiumpatareid, elektroonilisi osi ja taaskasutatavaid materjale. Samuti kontrollige, kas olete enne hävitamist eemaldanud insuliini kolbampulli ja nõela.
- Pakendi materjal on taaskasutatav.



Hävitage elektronikaseadmed eraldi.

### Garantii

Süstevahend NovoPen Echo® Plus tarnitakse 3-aastase garantiiga, mis kehtib ka annuse mälule. Kui te leiate, et teie süstevahend NovoPen Echo® Plus on vigane, siis Novo Nordisk asendab selle. Palun tagastage vigane süstevahend tarnijale kuni kolme aasta jooksul selle saamisest. Lisage ka kviitung, kus on kirjas, millal te NovoPen Echo® Plus saite.

Euroopa Liidus asuvatele kasutajatele: kui teil on NovoPen Echo® Plus kasutamise käigus põhjust arvata, et on toimunud tõsine intsident, teavitage sellest Novo Nordisk A/S ja riiklikku asutust (Terviseametit).

Tootja ei vastuta NovoPen Echo® Plus nende probleemide eest, mis tekivad juhiste eiramisel.

Kui te leiate, et info selles kasutusjuhendis ei ole õige, võtke probleemi täpsustamiseks ühendust oma tarnijaga.

Partii number (LOT) on vajadusel leitav annuse nupult, nagu on näha sisekaane jooniselt.

NovoPen Echo®, Penfill®, NovoFine® ja NovoTwist® on Novo Nordisk A/S, Taani, registreeritud kaubamärgid.

N-tähis on NFC Forum, Inc. kaubamärk või registreeritud kaubamärk Ameerika Ühendriikides ja teistes riikides.

### Tehniline teave

Siinkohal deklareerib Novo Nordisk A/S, et raadioseadme tüüpi NovoPen Echo® Plus vastab direktiivi 2014/53/EU nõuetele. EU deklaratsioonile vastavuse täistekst on saadaval järgneval internetiaadressil: <http://bit.ly/NovoPenEchoPlus>

NovoPen Echo® Plus vastab annuse täpsuse (oluline toimivusnäitaja) spetsifikatsiooni piirmääradele, mis on toodud standardis ISO 11608-1 Nöelinfusiooni süsteemid meditsiiniliseks kasutamiseks, osa 1: Nõuded ja katsemeetodid.

### Säilitus- ja töötingimused

Ilma hoidikusse sisestatud insuliini kolbampullita:

- Temperatuur: 5 °C...40 °C
- Niiskus: 15% RH...93% RH
- Atmosfäär: 700 hPa...1060 hPa.

Koos insuliini kolbampulliga:

Järgige Penfill® 3 ml kolbampull pakendiga kaasasoleval infolehel kirjeldatud säilitustingimusi.

### Töörežiim

Pidev töö.

**Kaitse välistingimuste eest**

NovoPen Echo® Plus on klassifitseeritud vastavalt IP 50-le, kus:

- 5 tähistab, et seade on tolmuindel
- 0 näitab, et seade ei ole veekindel

**Kaitse elektrilöögi eest**

Tüüp: Sisemise toiteallikaga ME seade.  
Kaitseaste: BF tüüpi osa.

**Elektromagnetiline ühilduvus**

Kuigi seade on välja töötatud pakkumaks turvalist kasutamist kodustes tingimustes, tekitab, kasutab ja kiirgab NovoPen Echo® Plus raadiosageduslaineid (RF). Seetõttu võivad häired teatavatel tingimustel tekkida. Elektroonika ei kontrolli süstimisprotseduuri ning seetõttu ei mõjuta elektromagnetilised häired annuse täpsust.



CE  
0123

Viimati uuendatud: 2021/10

© 2021  
novonordisk.com

Tootja:  
Novo Nordisk (China)  
Pharmaceuticals Co. Ltd.  
99 Nanhai Road, TEDA  
300457 Tianjin, Hiina

Toodetud alloleva ettevõtte jaoks:

Novo Nordisk A/S  
Novo Allé  
 DK-2880 Bagsværd, Taani

8-4261-43-001-1

